

综合点评

玉米主力合约4月2日收盘2356元, 和上一交易日价格上涨6元(涨幅0.26%), 加权持仓量减少9503手, 玉米期货持仓变动幅度有所收敛。山东地区玉米深加工企业早间剩车辆(可以表征农户售粮积极性)前期上量巨大, 但随着价格下跌上量开始明显减少, 今日为449车。

投资建议

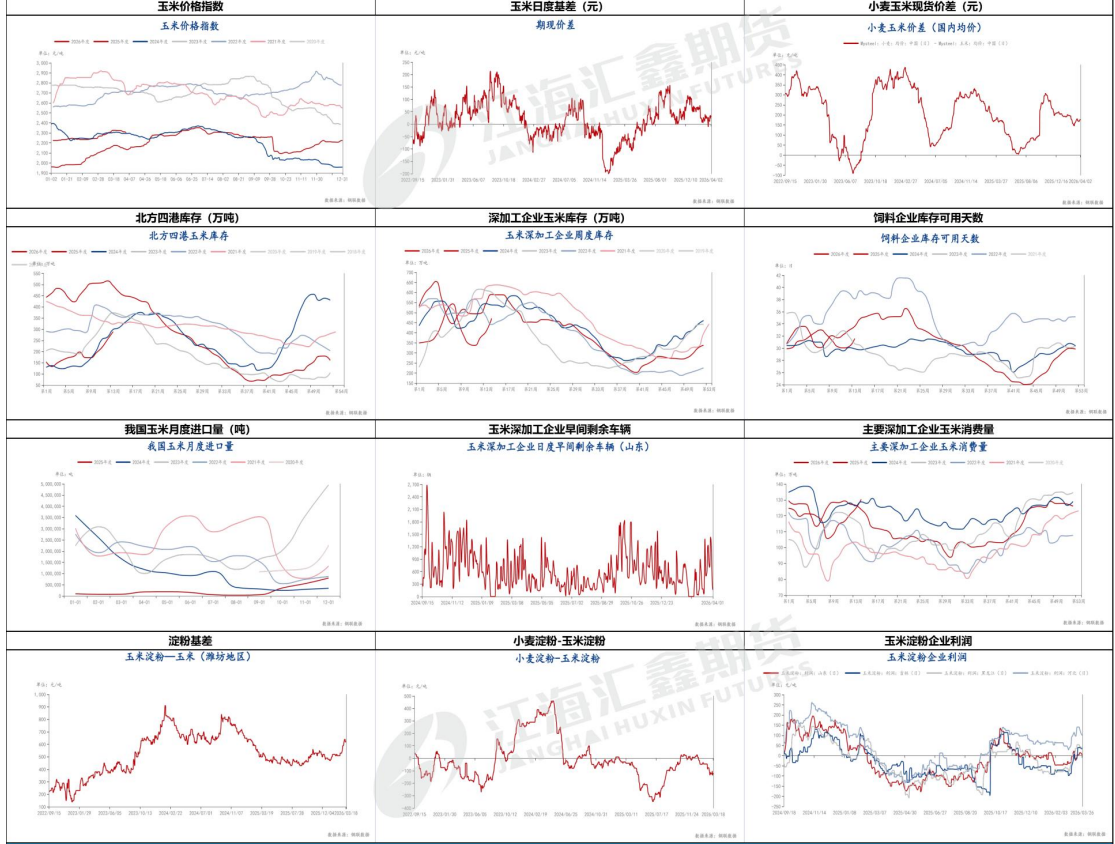
4月2日, 文华商品指数在化工品带动下基本收盘昨日跌幅, 农产品板块小幅上涨。玉米方面, 3月11日夜间, 美国农业部公布3月份供需报告, USDA对于3月份的玉米供需情况数据较2月份没有变化, 对价格暂无影响。国内方面, 前期玉米价格上涨主因是终端库存低位, 且基层上粮不及预期, 但随着近期气温回升明显, 农户售粮速度加快(此前山东地区早间剩车辆维持在千辆附近), 同时小麦因国储拍卖量不断增加打压价格, 对玉米形成替代优势, 叠加养殖业因利润较差从而高价收粮的能力较弱, 因此玉米期货从2400高点逐步跌至2350一线。当前基层余粮并不多, 集中上量货源更多集中在渠道商手中, 导致现货价格出现跌不动的迹象。目前玉米期货上下两难, 预计将是区间震荡态势, 建议暂时观望。

风险提示: 天气扰动风险、地缘冲突风险、突发产业事件等

重点数据

指标	时间	前一期	当前期	变化
玉米价格指数	2026/4/2	2308	2304	-4
玉米日度基差(元)	2026/4/2	35	29	-6
玉米小麦现货价差(元)	2026/4/2	176	178	1.14%
北方四港库存(万吨)	2026/3/31	254.1	288.8	13.66%
深加工企业玉米库存(万吨)	2026/4/2	406.3	471.1	15.95%
饲料企业库存可用天数	2026/3/26	30.27	31.57	4.29%
我国玉米月度进口量(吨)	2026/3/20	373939	170915	-54.29%
玉米深加工企业早间剩车辆	2026/4/2	164	449	173.78%
主要深加工企业玉米消费量	2026/4/1	124.46	130.3	5.84%
淀粉基差	2026/4/2	222	215	-7
小麦淀粉-玉米淀粉	2026/4/1	-39.00	-29.00	10
玉米淀粉-玉米价差	2026/4/2	590	590	0

数据追踪



资料来源: 钢联、卓创、同花顺及其他公开信息, 江海汇鑫期货整理
免责声明: 本报告的信息均来源于公开资料, 我公司对这些信息的准确性和完整性不作任何保证, 也不保证所包含的信息和建议不会发生任何变化。我们力求报告内容的客观、公正, 但报告中的任何观点、结论和建议仅供参考, 不构成操作建议。投资者据此作出的任何投资决策与本公司和作者无关, 由投资者自行承担结果。