

沪金周度 期货研究报告

贵金属逻辑有变 低位多单持有

日期：2026.04.03

投研中心：张凯强

投资咨询证号：Z0019831

目录

CONTENTS

1

沪金投资建议

2

宏观综述

3

相关数据展示

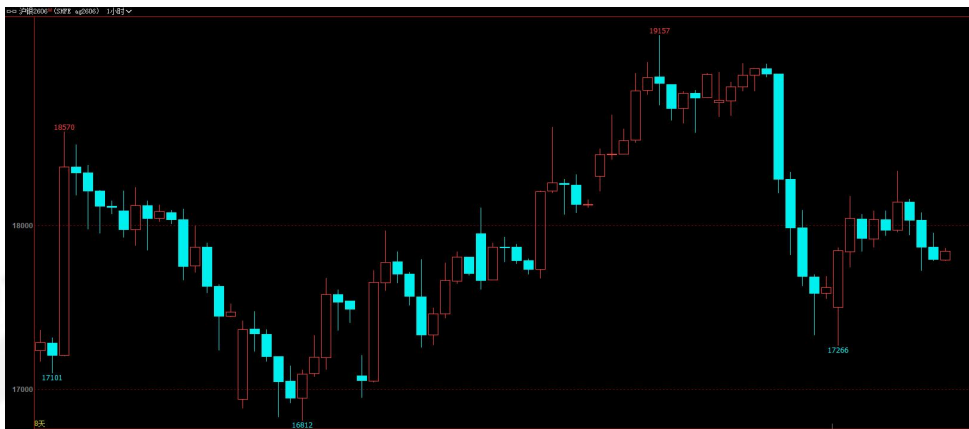


1. 沪金投资建议

沪金主力合约周内走势



沪银主力合约周内走势



- 3月30日-4月3日，沪金主力合约周五收盘于1033元，周度上涨34.34元，涨幅3.44%。周度加权持仓27.8万手，增加4299手；周度加权成交量228.4万手，减少71.4万手。
- 3月30日-4月3日，沪银主力合约周五收盘于17843元，周度上涨354元，涨幅2.02%。周度加权持仓43.9万手，减少13472手；周度加权成交量721.6万手，减少76.3万手。
- 本周金银价格出现触底反弹行情，继3月23日贵金属触及2月以来最低点位后便开启了温和反弹，虽然周内原油价格因美伊冲突持续而不断冲高，但贵金属表现不再像战争初期那么脆弱，一是因为贵金属中线看涨逻辑还在，价格走低后多单点位更合适；二是特朗普划定两至三周的战争持续时间表，让市场看到停战希望。我们在3月20日周报中建议贵金属可逢低布局多单，目前建议多单继续持有。

➤ 资料及图片来源：Wind，江海汇鑫期货整理



2. 宏观综述（国内）

- 3月31日，财政部数据显示，1-2月，国有企业营业总收入125655.0亿元，同比增长0.2%。国有企业利润总额6266.2亿元，同比下降2.0%。国有企业应交税费10932.5亿元，同比下降2.3%。国有企业资产负债率65.4%，同比上升0.5个百分点。
- 3月31日，央行货币政策委员会召开2026年第一季度例会。会议表示要继续实施适度宽松的货币政策，加大逆周期和跨周期调节力度，更好发挥货币政策工具的总量和结构双重功能，加强货币财政政策协同配合，促进经济稳定增长和物价合理回升。
- 4月1日，根据中国房地产指数系统百城价格指数对全国100个城市新建、二手住宅销售市场及50个城市租赁市场的调查数据，我国百城二手房价格跌幅连续3个月收窄；上海二手住宅挂牌均价环比上涨，结束此前连续33个月下跌态势。
- 4月1日，中国3月RatingDog制造业PMI 50.8、连续四个月扩张，但价格与供应链压力升温。
- 4月2日，根据上海房产交易中心官网数据，3月，上海二手房（含商业）累计网签31215套，一举创下2021年3月以来近5年的最高纪录。成交数据印证了市场信心的强势回归。

➤ 资料及图片来源：卓创、钢联、公开网络，江海汇鑫期货整理



2. 宏观综述（国际）

- 3月31日美国总统特朗普3月31日傍晚在白宫表示，美国将在“两到三周”内结束对伊朗的战事，可能在此之前与伊朗达成协议。
- 4月1日，美国3月私营部门新增就业岗位6.2万人，高于彭博调查分析师预测的中位值4万人，此前一个月的新增就业数据为6.3万，与本月大体相当。
- 4月1日，美国2月零售销售环比0.6%，预期0.5%，前值-0.2%，其中汽车购买回升是重要拉动因素。剔除汽车、汽油、建材及餐饮服务后的核心零售销售环比增长0.5%，预期0.3%，前值0.2%。
- 4月1日，供应管理协会（ISM）数据显示，3月制造业活动指数升至52.7，而制造业投入品价格支付指数单月再涨7.8个点至78.3，为2022年中以来最高水平。过去两个月，该价格指数累计上涨19.3个点，涨幅为近十年之最。
- 4月1日，据央视报道，伊朗要求与美国之间的停火谈判，必须以确保战争永久结束为前提。消息人士还表示，斡旋方已于3月31日与伊朗方面进行接触，就继续推进外交对话交换意见。但截至目前，美国与伊朗尚未通过斡旋方正式启动停火谈判。



4. 相关数据展示

指标名称	更新日期	当前数值	变化值
金银比价	2026年4月2日	65.35	2.06
上期所黄金期货持仓	2026年4月3日	278020	-1899.00
上期所黄金期货库存	2026年4月2日	107643	999.00
COMEX黄金期货库存	2026年4月2日	3117.96	-35.43
COMEX期货非商业多头持仓	2026年3月24日	220861	4900.00
COMEX期货非商业空头持仓	2026年3月24日	220861	4900.00
全球黄金ETF持仓量	2026年3月27日	4083.86	-33.95
美国联邦基金目标利率	2025年12月11日	3.75	-0.25
LIBOR(美元):3个月	2024年9月30日	4.85	0.00
美元指数	2026年4月2日	100.01	0.45
美国十年期国债收益率	2026年4月2日	4.31	-0.02
美国担保隔夜融资利率(SOFR)	2026年4月1日	3.65	-0.03
美国季调后核心CPI同比	2026年2月28日	2.50	0.00
美国新增非农初值(千人)	2026年2月28日	-92.00	-222.00
标准普尔500波动率指数(VIX)	2026年4月2日	23.87	-0.67

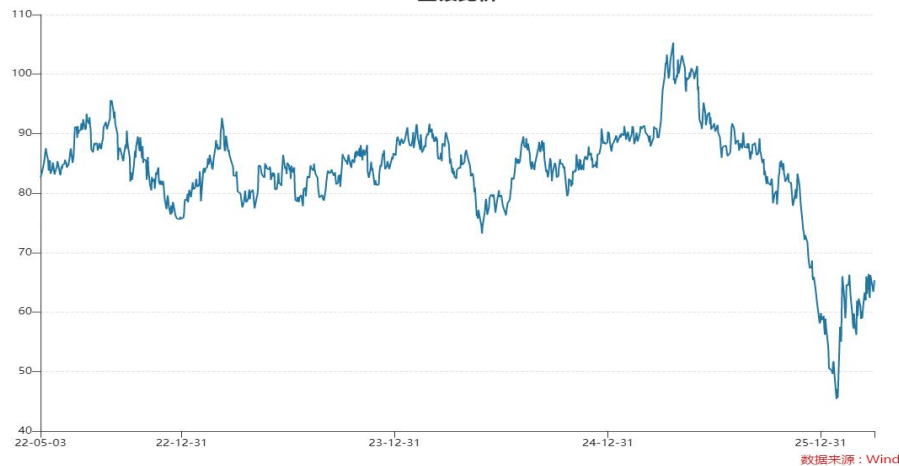
> 资料及图片来源: Wind、江海汇鑫期货整理

请务必阅读正文后免责声明

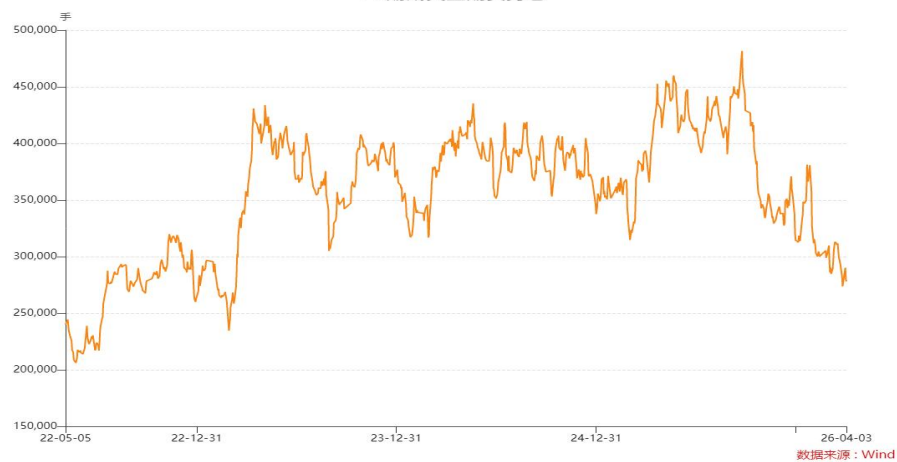


4. 相关数据展示

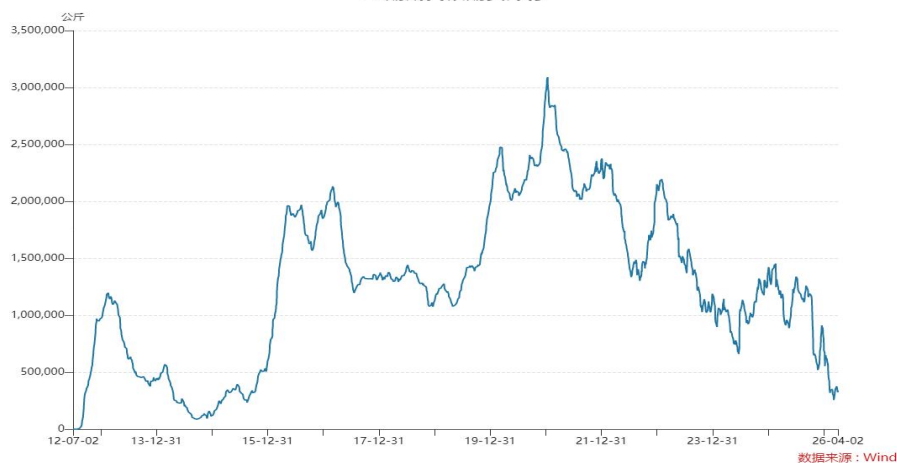
金银比价



上期所黄金期货持仓



上期所白银期货库存



COMEX期货库存



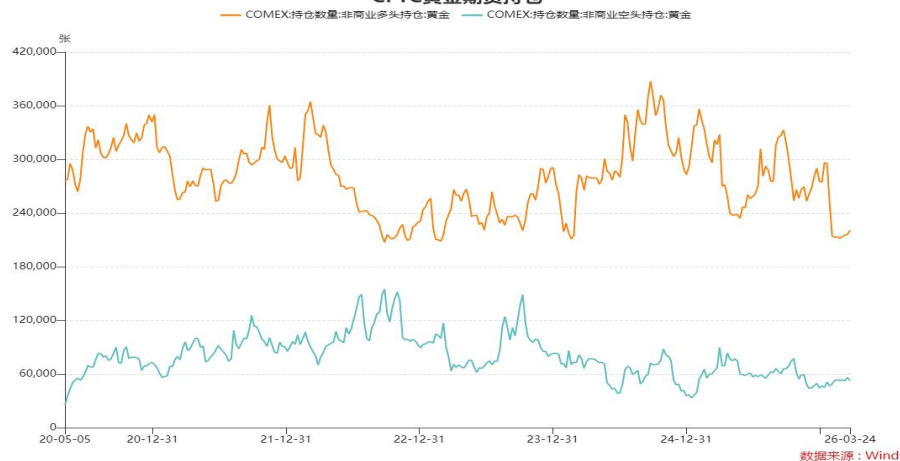
> 资料及图片来源: Wind、江海汇鑫期货整理

请务必阅读正文后免责声明

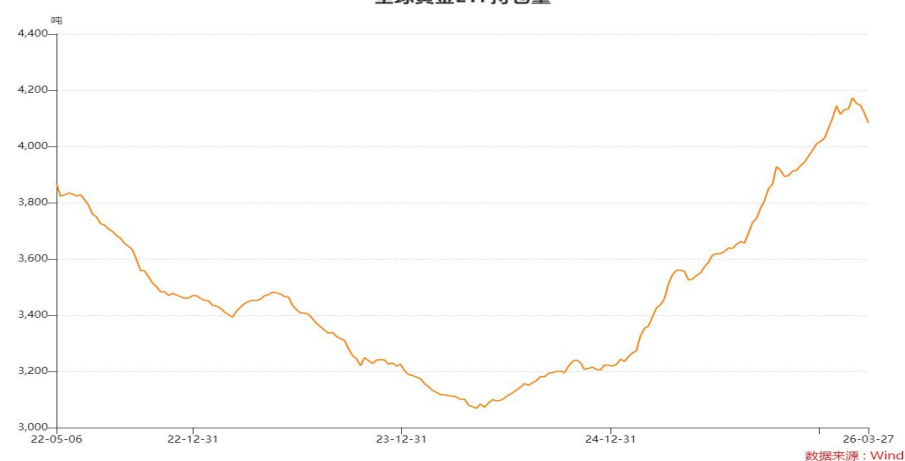


4. 相关数据展示

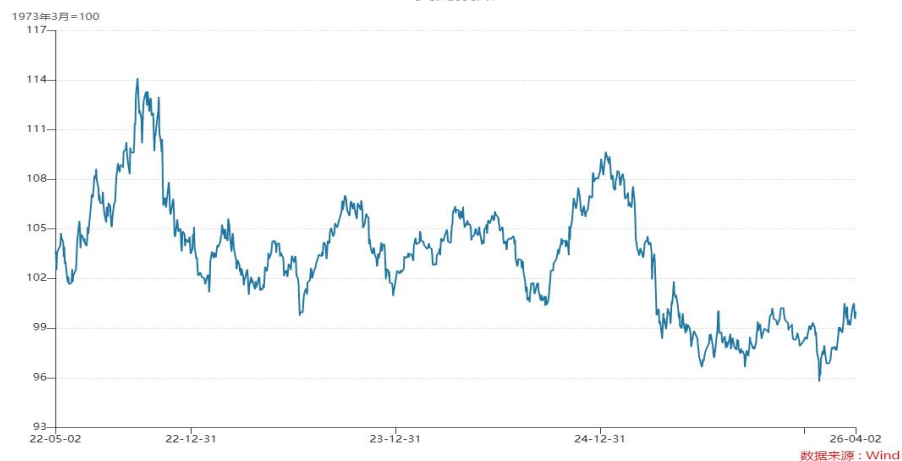
CFTC黄金期货持仓



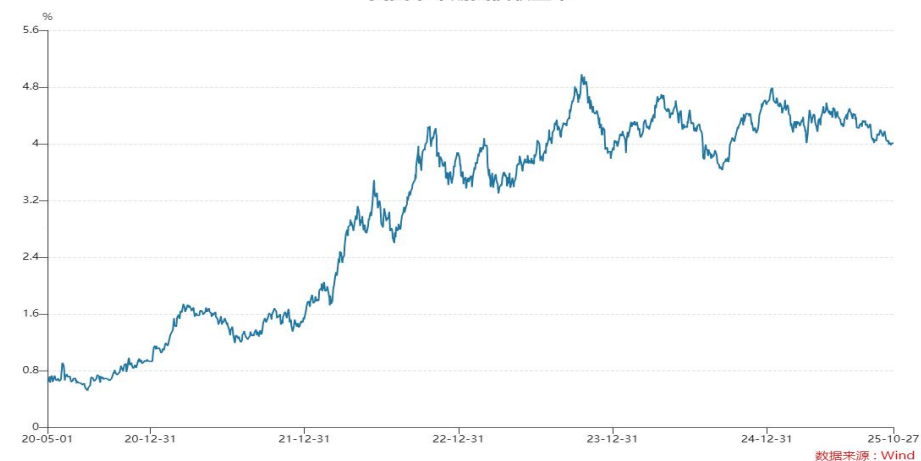
全球黄金ETF持仓量



美元指数



美国十年期国债收益率



> 资料及图片来源: Wind、江海汇鑫期货整理

请务必阅读正文后免责声明



4. 相关数据展示

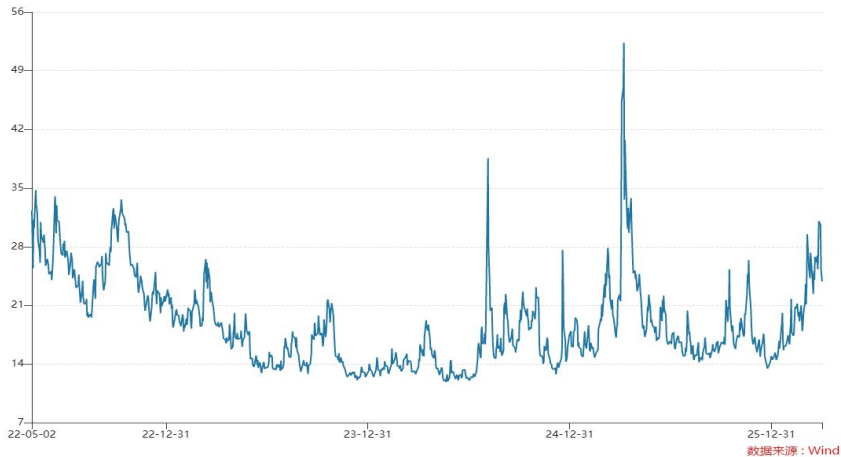
美国担保隔夜融资利率 (SOFR)



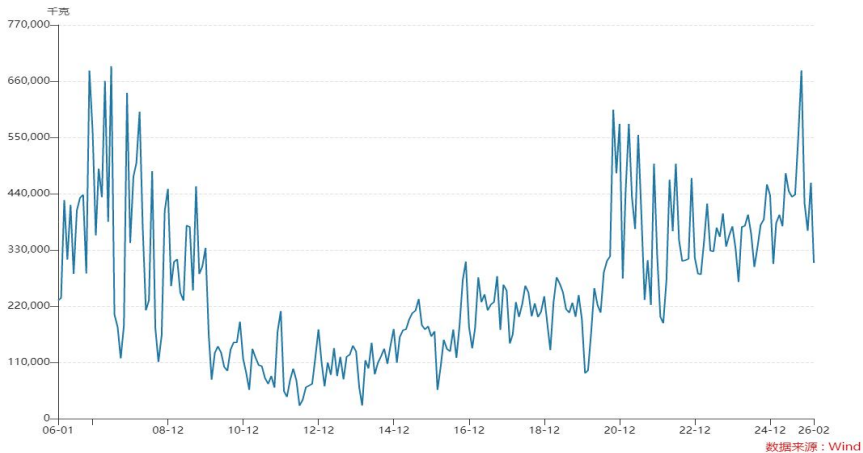
美国核心CPI同比 (季调)



标准普尔500波动率指数 (VIX)



中国白银出口数量



资料来源: Wind、江海汇鑫期货整理

请务必阅读正文后免责声明

免责声明：

本报告的信息均来源于公开资料，我公司对这些信息的准确性和完整性不作任何保证，也不保证所包含的信息和建议不会发生任何变化。我们力求报告内容的客观、公正，但报告中的任何观点、结论和建议仅供参考，不构成操作建议，投资者据此作出的任何投资决策与本公司和作者无关，由投资者自行承担结果。