

综合点评

玉米主力合约4月8日收盘2345元,和上一交易日价格上涨2元(涨幅0.09%),加权持仓量减少24479手,玉米期货持仓变动幅度有所收敛。山东地区玉米深加工企业早间剩余车辆(可以表征农户售粮积极性)近期依旧在高位徘徊,今日微增到1924年。

投资建议

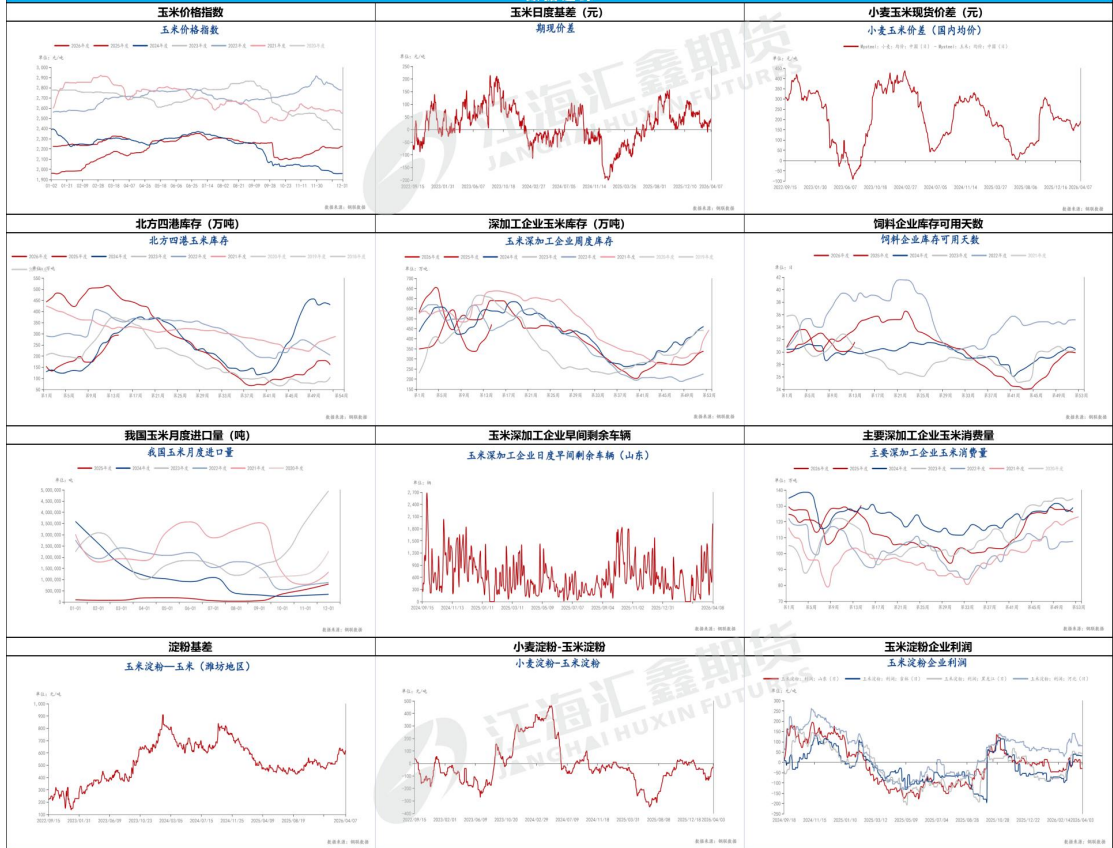
4月8日,文华商品指数在化工板块带动下大幅下跌,农产品板块跌幅亦较大。玉米方面,3月11日夜間,美国农业部公布3月份供需报告,USDA对于3月份的玉米供需情况数据较2月份没有变化,对价格暂无影响。国内方面,前期玉米价格上涨主因是终端库存低位,且基层上粮不及预期,但随着近期气温回升明显,农户售粮速度加快,同时小麦因国储拍卖量不断增加打压价格,对玉米形成替代优势,叠加养殖业因利润较差从而高价收粮的能力较弱,因此玉米期货从2400高点逐步回落。以山东地区为例,若深加工企业售粮车辆超过500辆,收购方大概率会压价收购,昨日车辆数为1365,而今日再次微增到1924年,现货价格受到明显压制。但当前基层余粮并不多,集中在中量后货源更多集中在渠道商手中,后续下跌大概率不会顺畅,玉米期货预计将是区间震荡态势,建议暂时观望。

风险提示:天气扰动风险、地缘冲突风险、突发产业事件等

重点数据

指标	时间	前一期	当前期	变化
玉米价格指数	2026/4/8	2298	2294	-4
玉米日度基差(元)	2026/4/8	42	40	-2
玉米小麦现货价差(元)	2026/4/8	191	194	1.57%
北方四港库存(万吨)	2026/4/7	288.8	294	1.80%
深加工企业玉米库存(万吨)	2026/4/2	406.3	471.1	15.95%
饲料企业库存可用天数	2026/4/2	31.57	30.41	-3.67%
我国玉米月度进口量(吨)	2026/3/20	373939	170915	-54.29%
玉米深加工企业早间剩余车辆	2026/4/8	1365	1924	40.95%
主要深加工企业玉米消费量	2026/4/1	124.46	130.3	5.84%
淀粉基差	2026/4/8	211	211	0
小麦淀粉-玉米淀粉	2026/4/8	-29.00	-30.00	-3
玉米淀粉-玉米价差	2026/4/8	620	620	0

数据追踪



资料来源:钢联、卓创、同花顺及其他公开信息,江海汇鑫期货整理  
免责声明:本报告的信息均来源于公开资料,我公司对这些信息的准确性和完整性不作任何保证,也不保证所包含的信息和建议不会发生任何变化。我们力求报告内容的客观、公正,但报告中的任何观点、结论和建议仅供参考,不构成操作建议,投资者据此作出的任何投资决策与本公司和作者无关,由投资者自行承担结果。