

综合点评

玉米主力合约4月17日收盘2402元, 和上一交易日价格上涨8元(涨幅0.33%), 加权持仓量增加7983手, 玉米期货持仓变动幅度不大。山东地区玉米深加工企业早间剩车车辆(可以表征农户售粮积极性)近期依旧在高位徘徊, 今日续降至397车。

投资建议

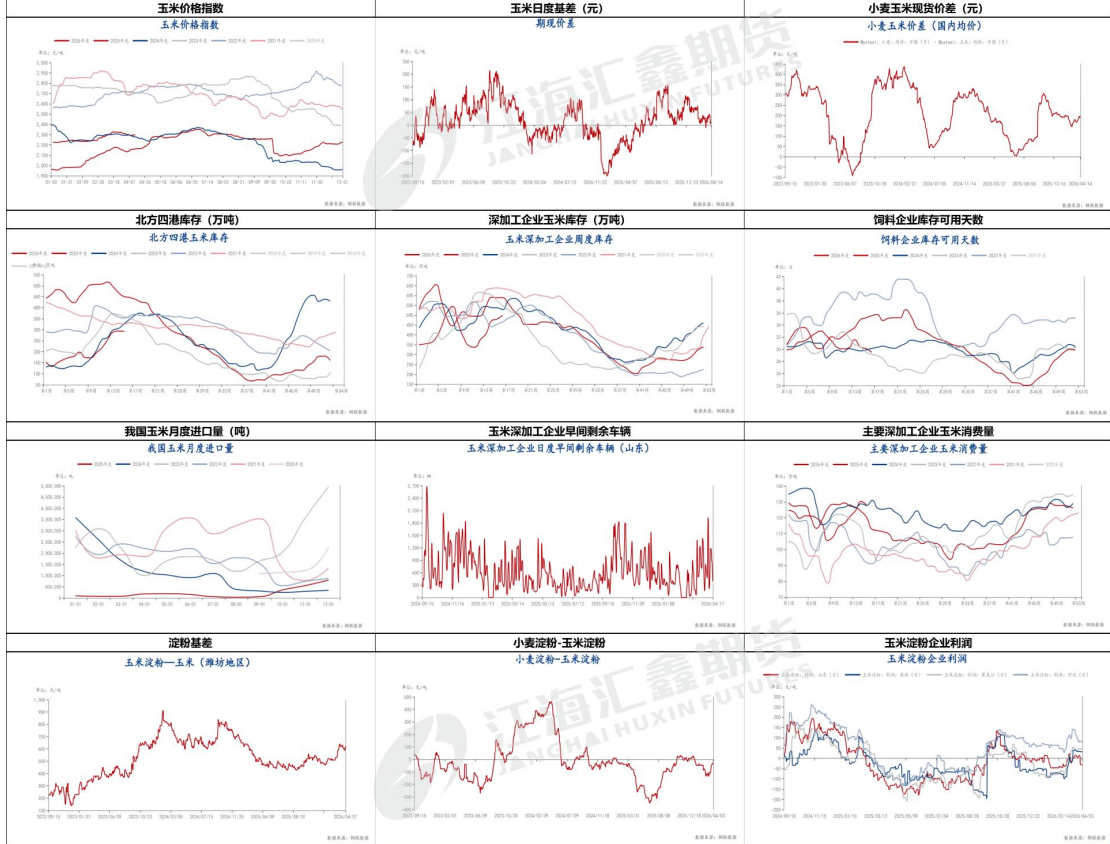
4月17日, 文华商品指数全天震荡, 农产品板块亦是震荡。玉米方面, 3月11日夜间, 美国农业部公布3月份供需报告, USDA对于3月份的玉米供需数据较2月份没有变化, 对价格暂无影响。国内方面, 前期玉米价格上涨主因是终端库存低位, 且基层上粮不及预期, 但随着近期气温回升明显, 农户售粮速度加快。同时小麦因国储拍卖量不断增加打压价格, 对玉米形成替代优势, 叠加养殖业因利润较差从而高价收粮的能力较弱, 因此玉米期货从2400高点逐步回落。以山东地区为例, 若深加工企业售粮车辆超过500辆, 收购方大概率会压价收购, 近期该数据一度上升至接近2000车, 目前虽有回落但仍然稳居500车以上, 现货价格受到明显压制。但当前基层余粮并不多, 集中上量后货源更多集中在渠道商手中。目前时间上玉米距离主产区种植季尚远, 以存粮博弈为主(存粮数量不多), 同时农产品有开始炒作厄尔尼诺极端天气的迹象, 因此2607价格或易涨难跌, 但短期也难以看到大涨潜质, 建议观望为主。

风险提示: 天气扰动风险、地缘冲突风险、突发产业事件等

重点数据

指标	时间	前一期	当前期	变化
玉米价格指数	2026/4/17	2296	2296	0
玉米日度基差(元)	2026/4/17	18	-17	35
玉米小麦现货价差(元)	2026/4/17	194	193	-0.52%
北方四港库存(万吨)	2026/4/14	294	292.3	-0.58%
深加工企业玉米库存(万吨)	2026/4/16	480.4	498.9	3.85%
饲料企业库存可用天数	2026/4/16	30.1	29.52	-1.93%
我国玉米月度进口量(吨)	2026/3/20	373939	170915	-54.29%
玉米深加工企业早间剩车车辆	2026/4/17	820	397	-51.59%
主要深加工企业玉米消费量	2026/4/16	127.89	125.98	-1.91%
淀粉基差	2026/4/17	187	165	-22
小麦淀粉-玉米淀粉	2026/4/17	-18.00	-18.00	0
玉米淀粉-玉米价差	2026/4/17	580	580	0

数据追踪



资料来源: 钢联、卓创、同花顺及其他公开信息, 江海汇鑫期货整理
免责声明: 本报告的信息均来源于公开资料, 我公司对这些信息的准确性和完整性不作任何保证, 也不保证所包含的信息和建议不会发生任何变化。我们力求报告内容的客观、公正, 但报告中的任何观点、结论和建议仅供参考, 不构成操作建议。投资者据此作出的任何投资决策与本公司和作者无关, 由投资者自行承担结果。