

综合点评

玉米主力合约4月29日收盘2431元, 和上一交易日价格上涨2元(涨幅0.08%), 加权持仓量减少44793手, 玉米期货近期增仓势头较猛但近日情绪明显退潮, 山东地区玉米深加工企业早间剩车车辆(可以表征农户售粮积极性)近期依旧在高位徘徊, 今日略降至297车。

投资建议

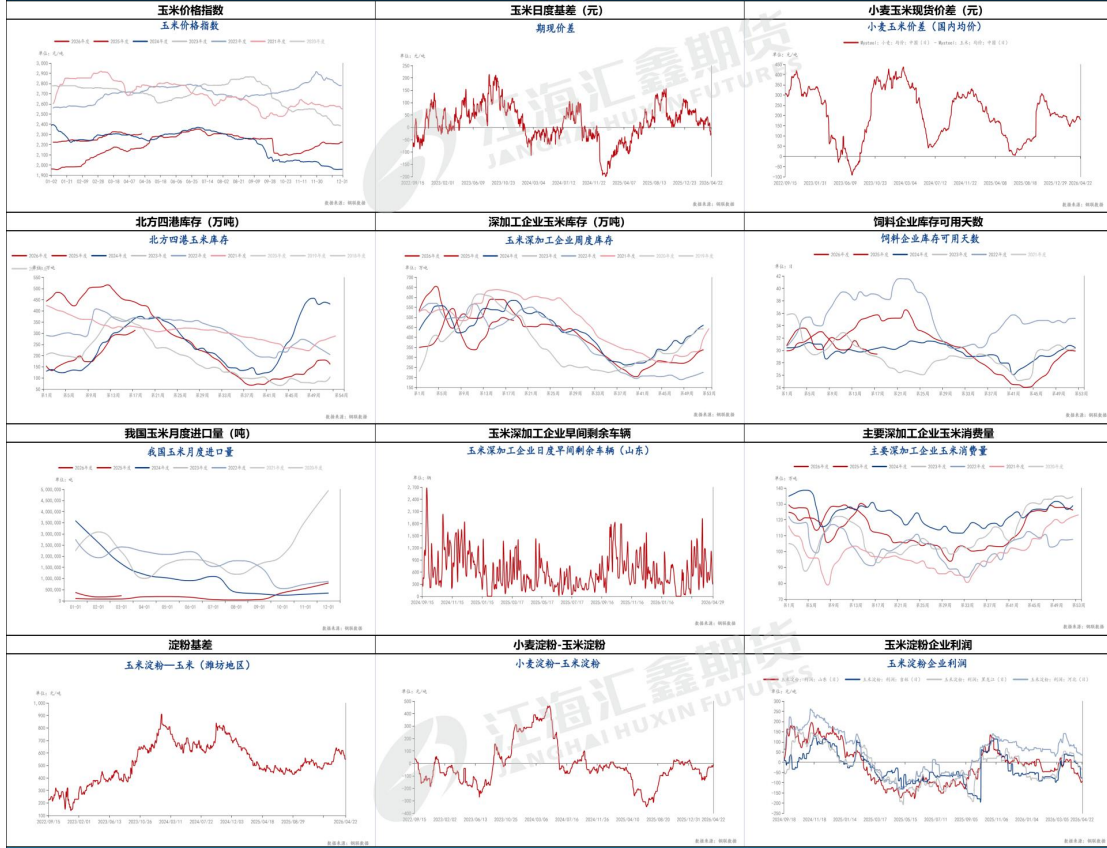
4月29日, 文华商品指数明显走强, 农产品板块亦是偏强。玉米方面, 美国农业部公布最新供需报告显示, USDA对于3月份的玉米供需数据较2月份没有变化, 对价格暂无影响。国内方面, 前期玉米价格上涨主因是终端库存低位, 且基层上粮大幅不及预期, 但随着近期气温回升明显, 农户售粮速度加快, 同时小麦因国储拍卖量不断增加打压价格, 对玉米形成替代优势, 叠加养殖业因利润较差从而高价收粮的能力较弱, 因此玉米期货从2400高点逐步回落, 目前时间上玉米距离主产区种植季尚远, 以存粮博弈为主(存粮数量不多), 同时农产品有开始炒作厄尔尼诺极端天气及化肥价格飞涨带来的种植成本上升的逻辑, 因此2607价格或易涨难跌, 我们在此前日报中建议2607合约在2400附近建立多单(止损设在2380附近), 目前多单继续持有。

风险提示: 天气扰动风险、地缘冲突风险、突发产业事件等

重点数据

指标	时间	前一期	当前期	变化
玉米价格指数	2026/4/29	2309	2309	0
玉米日度基差(元)	2026/4/29	-9	-11	-2
玉米小麦现货价差(元)	2026/4/29	174	173	-0.57%
北方四港库存(万吨)	2026/4/28	299.6	313.5	4.64%
深加工企业玉米库存(万吨)	2026/4/29	490.2	484.4	-1.18%
饲料企业库存可用天数	2026/4/23	29.52	29.4	-0.41%
我国玉米月度进口量(吨)	2026/4/20	170915	224620	31.42%
玉米深加工企业早间剩车车辆	2026/4/29	446	297	-33.41%
主要深加工企业玉米消费量	2026/4/29	128.31	130.47	2.16%
淀粉基差	2026/4/29	134	147	13
小麦淀粉-玉米淀粉	2026/4/29	-39.00	-53.00	-14
玉米淀粉-玉米价差	2026/4/29	580	570	-10

数据追踪



资料来源: 钢联、卓创、同花顺及其他公开信息, 江海汇鑫期货整理  
免责声明: 本报告的信息均来源于公开资料, 我公司对这些信息的准确性和完整性不作任何保证, 也不保证所包含的信息和观点不会发生任何变化。我们力求报告内容的客观、公正, 但报告中的任何观点、结论和建议仅供参考, 不构成操作建议, 投资者据此作出的任何投资决策与本公司和作者无关, 由投资者自行承担结果。