

综合点评

玉米主力合约12月10日收盘2241元, 上涨5元(涨幅0.22%), 加权持仓量减少45381手, 玉米期货投机度略有下降。山东地区玉米深加工企业早间剩余车辆(可以表征农户售粮积极性)今日激增, 为1189车。

投资建议

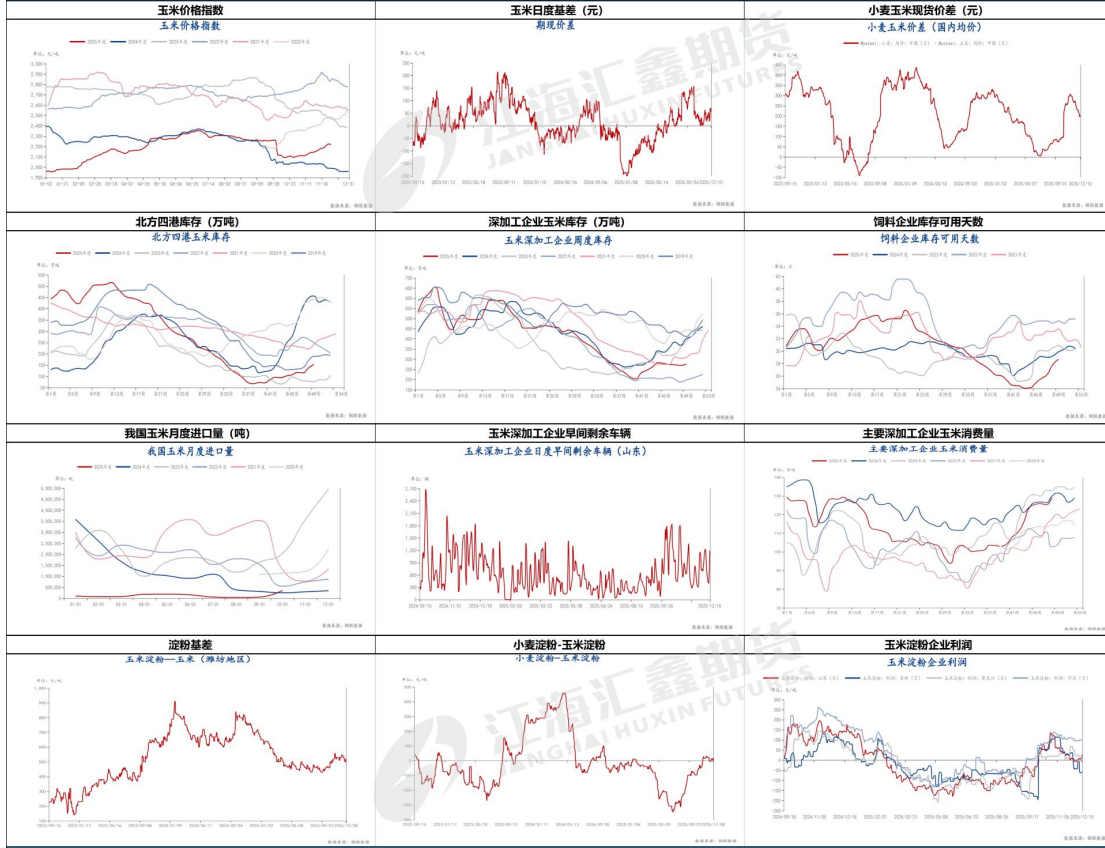
12月10日, 文华商品指数整体震荡, 农产品板块亦是震荡。玉米方面, 12月9日凌晨美国农业部公布12月农产品供需报告, 报告略有利好, 主要体现在期末库存大幅下调(由11月份的21.54亿蒲式尔下调至12月的20.29亿蒲式尔, 下调幅度为5.75%), 同时出口量上调(由11月份的30.75亿蒲式尔上调至12月的32亿蒲式尔, 上调幅度为4.1%)。今年我国玉米总体格局仍是丰产, 但由于陈粮库存较少, 且目前深加工企业库存及饲料企业库存可用天数当前数据仍显不足, 存在继续补库空间。近期随着东北地区部分国储直属库大幅提高玉米收购价格, 导致基层价格不断上涨, 且随着天气有利于储存, 农户惜售情绪明显。但当前随着物流限制出现缓解迹象, 在玉米价格出现阶段性高点之后, 畏高情绪明显增加, 盘面走势较为弱势。我们近期强调多单离场, 目前暂时观望。

风险提示: 天气扰动风险、地缘冲突风险、突发产业事件等

重点数据

指标	时间	前一期	当前期	变化
玉米价格指数	2025/12/10	2222	2216	-6
玉米日度基差(元)	2025/12/10	69	54	-15
玉米小麦现货价差(元)	2025/12/10	199	204	2.51%
北方四港库存(万吨)	2025/12/10	136.9	153.1	11.83%
深加工企业玉米库存(万吨)	2025/12/4	269.8	275.4	2.08%
饲料企业库存可用天数	2025/12/4	27.83	28.67	3.02%
我国玉米月度进口量(吨)	2025/11/20	56562	359047	534.78%
玉米深加工企业早间剩余车辆	2025/12/10	628	1189	89.33%
主要深加工企业玉米消费量	2025/12/3	129.07	127.69	-1.38
淀粉基差	2025/12/10	227	217	-10
小麦淀粉-玉米淀粉	2025/12/10	-3.00	-12.00	-9
玉米淀粉-玉米价差	2025/12/10	520	520	0

数据追踪



资料来源: 钢联、卓创、同花顺及其他公开信息, 江海汇鑫期货整理
免责声明: 本报告的信息均来源于公开资料, 我对这些信息的准确性和完整性不作任何保证, 也不保证所包含的信息和建议不会发生任何变化。我们力求报告内容的客观、公正, 但报告中的任何观点、结论和建议仅供参考, 不构成操作建议。投资者据此作出的任何投资决策与本公司和作者无关, 由投资者自行承担结果。